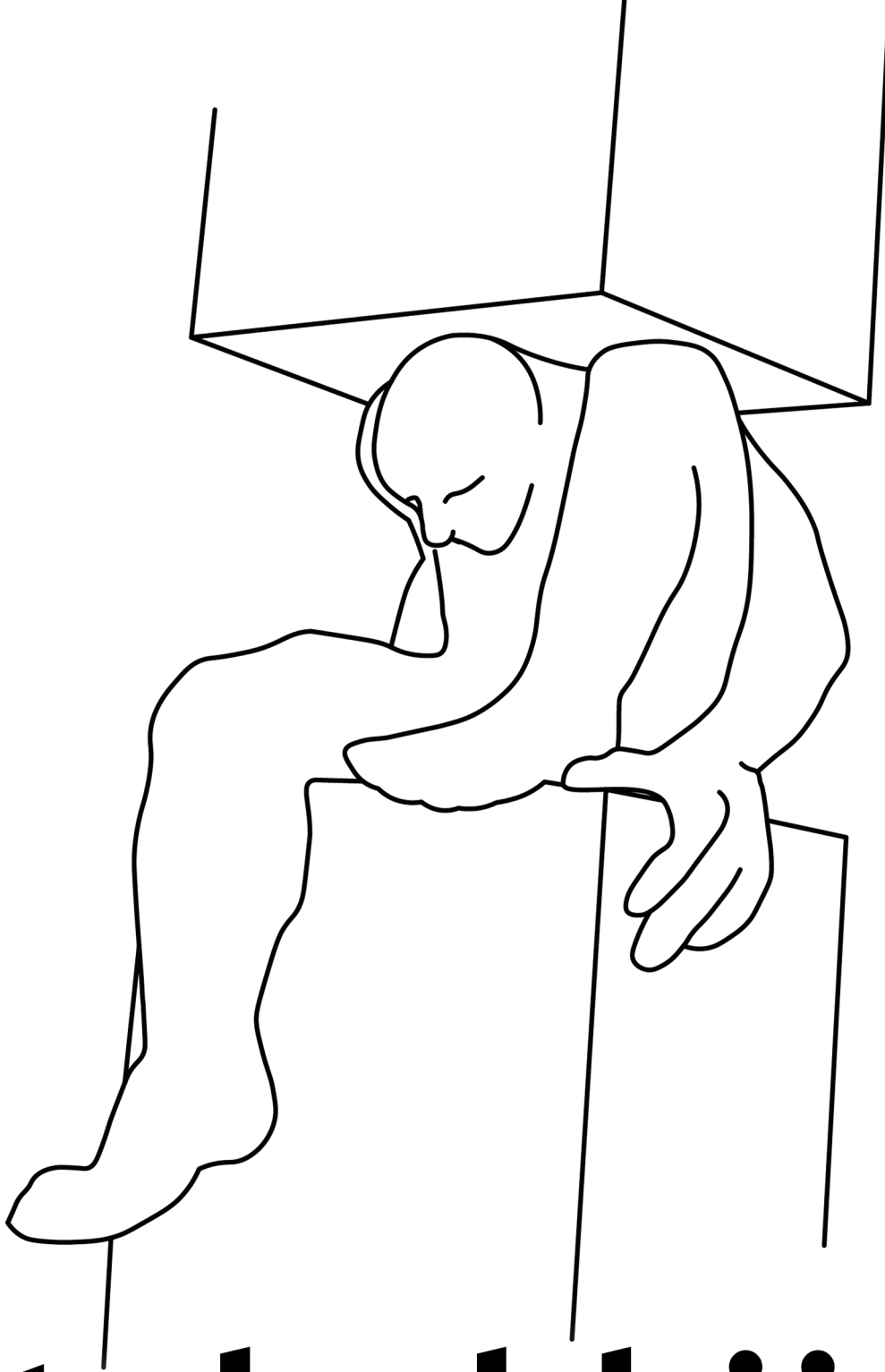


noktasız

e-ISSN: 2757-7430

düşünce dergisi

sayı 14
güz 2025



tahakküm

Yayımcı ve Yayın Yönetmeni
Suat Kutay KÜÇÜKLER

Felsefe Alan Editörleri
İrem BAYRAKTAR
Zeynep İlayda ÖZKURT YUMAK

Mimarlık ve Sanat Tarihi Alan Editörü
Hande Beril KÜÇÜKLER

Dil ve Çeviri Editörleri
Dilan BOZKURT
Tuğba DURAN



Yayın Kurulu Üyeleri
Buse GÜRELİ
Elif ÖZMEN

Mizanpaj
Hande Beril KÜÇÜKLER

Yazışma Adresi
iletisim@noktasizdergi.com

e-ISSN: 2757-7430



 /noktasizdergi
 www.noktasizdergi.com

Tahakküm.

İnsan varoluşunun her alanında bir “tahakküm” görmek mümkündür. Dil, sanat, politika, toplumsal ve hatta kişisel ilişkiler, tahakküm kurma girişimlerinin ve buna karşılık tahakkümü kırma direnişlerinin sahnesi olmuştur. Tahakküm kavramı, karşıtıyla kurduğu zorunlu ve içsel bir diyalektik ilişki ile insan varoluşunun her alanında aynı zamanda tahakküme karşı özgürleşme pratiklerinin de ortaya çıkmasını sağlamıştır.

Tahakküm kelimesinin etimolojisinde, Arapça'da hkm kökünden gelen “yargıçlık veya egemenlik yetkisine sahip olma, egemenlik taslama, keyfi yönetim” anlamları durmaktadır. Dolayısıyla bir tahakküm sorgusu, tahakküm eden faili, diğer bir deyişle egemen olanı, iktidarı veya güç sahiplerini sorgulamayı beraberinde getirecektir. Tahakküm, bir “gönüllü kulluk” ile mi kurulmaktadır yoksa “rızanın imalatı” mı söz konusudur?

Noktasız Dergi, on dördüncü sayısında “tahakküm” başlığını ele alıyor.

Noktasız Dergi, aşağıdaki dizin ve kataloglara dahil edilmiştir:
EuroPub: Directory of Academic and Scientific Journals, Directory of Open Access Scholarly Resources (ROAD), Eurasian Scientific Journal Index (ESJI), Scientific Journal Impact Factor, Academic Resource Index, Directory of Research Journals Indexing (DRJI), idealonline

içindekiler

■ MAKALELER

01

**KADIN DAYANIŞMASI VE
KADIN ÖRGÜTLENMELERİ**

Hatice Tezer ASAN

■ DÜŞÜNCE YAZILARI

22

BASKININ ZİNCİRİ VE BENLİĞİN DEVİNİMİ

Almira CAMGÖZLÜ

28

KÜLTÜR ENDÜSTRİSİNİN TAHAKKÜMÜ

Beril YAZICI ÖZEL

32

**TAHAKKÜM İÇİNDE KADIN KADIN
İÇİNDE TAHAKKÜM**

Derya YILDIRIM

36

**UTANCIN KISKACINDA TAHAKKÜMÜN SESSİZ
İZLERİ**

Seher GÜNDÜZ

■ İNCELEME YAZILARI

40

**ERKEK KİTABI: TOPLUMUN ERKEKLİK ALGISININ
DİLİMİZDE VE EDEBİYATIMIZDAKİ İZ DÜŞÜMLERİ**

Beyza BAYRAK

■ ÇEVİRİLER

43

ERMENİSTAN İÇİN NE KADAR ÜZÜNTÜ DUYMALİYİZ?

Oran RABER

Çeviri: Suat Kutay KÜÇÜKLER

DOSYA DIŞI

■ MAKALELER ■

**TARİHÎ ÇORLU EVİ'NİN HALK BİLİMSEL
AÇIDAN DEĞERLENDİRİLMESİ**

Elif VATANSEVER

48

Tarihî Çorlu Evi'nin Halk Bilimsel Açıdan Değerlendirilmesi

Elif VATANSEVER

ÖZET

Halk bilimi araştırmacılarının çalışma sahası, 19. yüzyıldan 20. yüzyılın ortalarına kadar kırsal yaşam olmuştur. Sanayileşmenin bir sonucu olarak iş gücü gerektiren bölgelere yapılan göçlerin ardından kent yaşamında yeni sahalar ortaya çıkmıştır. Bunun sonucunda kırsaldan kente yapılan göçler, kent kültürünün ve kent folklorunun gelişmesinde etkisini göstermiştir. “Kırsal yaşam” olarak adlandırılan eski yaşantıya ve gelenek-göreneklere duyulan özlem; kent yaşamında yaşanan sorunlar ve kırsal kesimden kente göç eden bireylerin kentte yetişen çocuklarının kırsal yaşamı unutmuş bir biçimde kentte büyümesi, halkın özlem

DOI: doi.org/10.5281/zenodo.14889555

duyduğu folklorik öğelerin sergilenmesi, kent müzelerinin anlam, işlev ve değerlerinin halk tarafından önemsenmesini ve uygulanabilirliği düşüncesini sağlamıştır. Bu sebepten “kent müzeleri”, günümüzde uygulanmaya çalışılmaktadır. Kent müzelerinin yaygınlaşması ve müzelerin kamuoyunda bırakmış olduğu etkiler, bu yerlerin kent dokusu için önemli ziyaret meskenleri hâline geldiğini göstermektedir. Kent müzeciliği adına yapılan çalışmalar sonucunda kentteki kimi yapılar, kentin simgesi hâline gelmiştir. Simge hâline gelen bu yapılardan birisi de Tarihî Çorlu Evi'dir.

Yaşanan süreçte, Tarihî Çorlu Evi, halk bilimi müzeciliği doğrultusunda önemli bir yere sahiptir. Bu çalışmada Tarihî Çorlu Evi'nin, bir kent sembolü olması, kültürel bellek oluşumundaki rolü, Türkiye sahasındaki diğer uygulamalı halk bilimi müzeleri ile arasındaki farkı ortaya konmuştur. Ayrıca, gelecekteki öğelerin, müze içerisinde yaşatılabilir şekilde sergilenmesi, kültürel mirasın korunmasında bir etkisinin olması, sergilenen ürünlerin işlevselliği, evin mimarî yapısının kentin eski dokusunu yansıtması ve evi ziyaret eden kişilerin ziyaret etme sebeplerinin ardındaki düşünceler değerlendirilmiştir.

Anahtar Kelimeler: Tarihî Çorlu Evi, kültürel bellek, gelenek ve görenekler, kent müzeciliği

ABSTRACT

The field of study of folklore researchers has been rural life from the 19th century until the middle of the 20th century. As a result of industrialisation, new areas emerged in urban life after migrations to regions requiring labour force. As a result, migrations from rural to urban areas had an impact on the development of urban culture and urban folklore. The longing for the old life and traditions and customs called 'rural life'; the problems experienced in urban life and the fact that the children of individuals who migrated from rural areas to the city grow up in the city in a way that has forgotten the rural life, the exhibition of folkloric elements that the public longs for, the meaning, function and values of urban museums have provided the idea of importance and applicability by the public. For this reason, 'city museums' are being tried to be implemented today. The spread of city museums and the effects of museums on public opinion show that these places have become important places of visitation for the urban fabric. As a result of the works carried out in the name of urban museology, some buildings in the city have become the symbol of the city. One of these iconic buildings is the Historical Çorlu House.

In the process, the Historical Çorlu House has an important place in the direction of folklore museology. In this study, the difference between the Historical Çorlu House as a city symbol, its role in the formation of cultural memory, and other applied folklore museums in the field of Turkey is revealed. In addition, the exhibition of traditional items in a way that can be kept alive in the museum, having an effect on the protection of cultural heritage, the functionality of the exhibited products, the architectural structure of the house reflecting the old texture of the city and the thoughts behind the reasons for visiting the people who visited the house were evaluated.

Keywords: Historical Çorlu House, Cultural Memory, Traditions and Customs, City Museology

AMAÇ, KAPSAM, YÖNTEM

Bu çalışmanın amacı, Tarihî Çorlu Evi'nin yalnızca bir müze işlevi görmediğini ortaya koymaktır. Ayrı olarak geleneksel yaşam biçiminin günümüzdeki yansıması olması dolayısıyla Tarihî Çorlu Evi, halk bilimsel açıdan önemli bir yer edinmektedir. Bu sebepten müze içerisinde sergilenen ürünler halk bilimine yönelik yorumlanmıştır. Ayrı olarak çalışmada, ziyaretçiler ve proje sahiplerinin düşüncelerine yer vermek, folklor bağlamında incelemek çalışmanın temel problemlerindedir. Araştırmanın sınırlılıkları, Tarihî Çorlu Evi'nin içerisindeki geleneksel ürünler, evi ziyarete gelen kişilerle yapılan görüşmeler ve Türkiye sahasındaki uygulamalı halk bilimi müzeciliği örnekleridir. Bu çalışmada, kültürün günümüze kadar geçirdiği evrim sürecinin tartışılması nedeniyle “işlevsel” yöntem temel alınmıştır.

HALK BİLİMSEL AÇIDAN TARİHİ ÇORLU EVİ'NİN DEĞERLENDİRİLMESİ

Kültür, Malinowski'nin işlevselciliği incelendiğinde bir toplumun, temel ihtiyaçlarının giderilmesi sonucu, yaratılmış olan ürünler bütünüdür. “Bir başka deyişle, Malinowski kültürün esas işlevinin, ‘insanın temel ve türetilmiş gereksinimlerini karşılamak’ olduğunu vurgulamaktadır”¹. Bu bağlamda, insanlar temel ihtiyaçlarını karşıladıktan sonra belirli bir sosyal modele uyum sağlarlar ve söz konusu durumda kendi pratik ürünlerini yaratırlar. Değişik sosyal çevrelerde, her ne kadar ihtiyaçları karşılama biçimleri farklılık gösterse de bu durum kültürün işlevselliğini değiştirmez. Yalnızca toplumun hafızasını oluşturan ortak unsurların benimsenmesini, sürekliliğini ve kimlik meselelerini değiştirir. Böylece, ilkel insan yaşamının temel ihtiyaçları zamanla, “sistem” içerisinde yaşayan kurallı ve iktidar yapısına sahip olan örgüt mekanizmalarında ayrı birer kültüre evrilmiştir. İnsanın evrimini inceleyen araştırmacılar, ortaya çıkan geleneksel yaşamı da incelediklerinde, ihtiyaç mekanizmasının daha hassas çalıştığını tespit etmişlerdir. Bu nedenle de sosyoloji alanının çalışmaları artmıştır.

Halk bilimi çalışmalarının tarihçesine bakıldığında, 19. yüzyılda “halk” denilince akla köy ve kırsal yaşamda bulunan insanlar gelmekteydi. Alan Dundes, “Halk Kimdir?”² adlı makalesinde bu durumu açıklarken halk teriminin ilk olarak Avrupa köylülerini temsil ettiğini dile getirmiştir. Dundes yine aynı makalede dönem aydınlarının halk tanımını şu şekilde vermiştir: “Halk aşağı tabakayı oluşturan, genel nüfus içinde bir sürü, bayağı ve kaba bir grup ve aynı toplumun seçkin tabakası (elite) ile tezat teşkil eden bir insan grubu olarak düşünülmüştür (1998:139)”. Bu tartışmalar sürerken halkın şehre geldiğinde kendi kültürünü de beraberinde getirmesiyle oluşan bir toplumsal yapıdan bahseden Dundes, kültürel formların korunmasını sağlayan bu topluluğa da halk adını vermektedir. Dundes'a göre halk, “en azından ortak bir faktörü paylaşan herhangi bir insan grubudur”. Bu faktör din, meslek, ırk vb. olabilir. İlerleyen araştırmalar sonucunda ise kent yaşamındaki insanlar da bir halk olarak görülmeye başlanmıştır. Şüphesiz, teknolojik gelişmeler ve sanayileşmenin insan yaşamına etkisinin olduğu görül-

1 Sibel Özbudun, Balkı Şafak ve N. Serpil Altunkek, *Antropoloji: Kuramlar Kuramcılar* (Ankara: Dipnot Yayınları, 2019), 119.

2 A. Dundes, “Halk kimdir?”, çev. M. Ekici. *Milli Folklor*, (37), (1988): 139-153.

mehtir. Sanayileşme sonrası göçler ile beraber, insanların kent ortamında yaşamak için topraklarını bırakıp fabrikalarda çalışmaları, kültürel yaşamlarında önemli değişiklikler meydana getirmiştir. Kente göç ettikten sonra, kırsal yaşamda uygulanan ayinler, törenler, ritüeller, halk inançlarında oluşan değişiklikler veya bu uygulamaların son bulması toplumsal düzenin farklılaşmasına yol açmıştır. Göç ile beraber, insanların kentlerde kendi mahallelerini ya da kolonilerini oluşturmaları kültürel belleği canlı tutmalarında yardımcı olmuştur. Ancak kişilerin eğitim/iş gibi sebeplerden mahallelerinin dışına çıkmaları, onların farklı kültürel hafızanın bulunduğu bir çevrede yaşamalarına sebep olur. Böylece toplumsal normlar her ne kadar benzer ya da aynı olsa da göç sonucunda değişen belirli kültürel mekanizmaların olduğunu görmek mümkündür. Oluşan yeni yaşantı, halk bilimi literatüründe “kent folkloru” denilen ayrı bir çalışma alanını ortaya çıkarmıştır. “Dolayısıyla Sanayi Devrimi ve teknolojik gelişmeler, halk bilimsel unsurların kent ortamına taşınmasını sağlayan iki temel olgu olarak işlev görmüştür. Folklorun kent ortamında yeni bağlam ve aktarım kanalları vasıtasıyla varlık bulması, ‘kent folkloru’ kavramının ortaya çıkmasını sağlamıştır”³. Bu sayede denilebilir ki kent yaşamı, kırsalın bir görünüşü olarak yeni ve “modern” pek çok uygulamayı göz önüne getirmektedir. Halkın kırsal yaşamda kendine özel ürettiği kültür biçimleri, farklı kültür biçimleriyle eşleşerek ya da özdeşleşerek yeni bir modele dönüşmüştür ve dönüşmeye devam etmektedir. Bu noktada halk bilimi müzeciliği, kent yaşamında ortaya çıkan yeni bir sergi salonu örneği hâline gelmiştir. Halk bilimi müzeciliği halkın kültürel mirasının, geleneksel ürünlerinin, sanatlarının veya zanaatlarının sergilenmesi ve bu unsurlara yönelik farkındalık yaratılması açısından

değer taşıyan bir alandır. Bir başka önemli nokta ise halk bilimi müzeciliği, kültürün devamlılığını göstermenin yanı sıra zaman içerisinde değişen unsurların sergilenmesini de sağlamaktadır. Zaman içerisinde kültürel mirasın korunmasına yönelik pek çok adım atılmasıyla, bu müzelerin yalnızca bir sergi salonu değil uygulamalı geleneksel faaliyetlerin ve projelerin oluşmasında da etkili olmuştur. Proje veya uygulamalarla desteklenen yeni müzeler, “uygulamalı halk bilimi müzeciliği” alanını ortaya çıkarmıştır.

Uygulamalı halk bilimi, kültürel mirasın korunması kırsaldan kente göç ardından kent yaşamı içerisinde unutulmuş veya varlığını yitirmek üzere olan sanat ve zanaatların toplum içerisinde bırakmış olduğu etkileri yeniden canlandırılması; bu gelenek ve göreneklerin köy veya kent ortamında uygulanabilirliğinin yenilenmesine yönelik çalışmaları kapsamaktadır. Uygulamalı halk bilimi, toplumsal bağlılığı ve aneleri yaşatan bir kent modelidir. 1970’li yıllarda Richard M. Dorson, uygulamalı halk biliminin ortaya çıkmasında önemli rol oynayan teorisyenlerdendir. Dorson, 20 günlük bir saha gezisinde edindiği bilgileri “Is There a Folk in the City?” adlı çalışmasında yayınlamıştır. Söz konusu çalışmada, göçmen halkların kültürünün şehirdeki yansımaları değerlendirilmiştir. Çalışmanın sonuç kısmında Dorson⁴ şu çıkarımlara varmıştır:

Dorson’un ardından, Yvonne R. Lockwood ve Timothy J. Owens gibi halk bilimciler, uygulamalı halk biliminin etik boyutları ve yerel halklarla olan ilişkiler üzerine çalışmalar yürütmüşlerdir⁵.

Uygulamalı halk bilimi, sanayileşme veya göç sonrasında unutulmaya yüz tutmuş halk kültürünü yaşatma görevini üstlenmektedir. Denile-

3 Erhan Aslan, *Kuramsal Yaklaşımlar Işığında Kent Folkloru* (İstanbul: Çizgi Kitabevi, 2023), 50.

4 Richard M. Dorson, “Is There a Folk in the City”, *The Journal of American Folklore*, 83 (328), (1970):207-216

5 Nihangül Daştan, “Uygulamalı Halk Bilimi-Tarihsel Süreç”, *Mavi Atlas*, 10(2)2022: 346-355.

bilir ki kültürel mirası canlandırarak halkı bilgilendirme ve kültürel kodları gün yüzüne çıkarma amacıyla uygulamalı halk bilimi çalışmaları yapılmaktadır. Bugün Türkiye'de sınırlı sayıda örneği bulunan uygulamalı halk bilimi müzeciliği de bu açıklamalara istinaden kapsamlı çalışmalar ortaya çıkarmıştır. Uygulamalı halk bilimi çalışmaları, "kültürel bellek" kavramıyla yakından ilişkilidir. Kültürel belleğin işlevi, toplumun kendi mekanizması içerisinde yer alan geleneklerin ortak hafızada meydana getirdiği istem ve istemin yanında devamlılığı sağlamak, koruma altına almaktır. Bu bakımdan Assmann'a göre kültürel bellek, hatırlatma kültürüdür ve gelenek kavramıyla ilişkilidir." İnsanın hatırlaması, duygusal bir ilişkidir, kültürel biçimlendirme ve kopmayı aşarak geçmişle kurulan bilinçli bir ilişkidir. Aynı unsurlar kültürel bellek adını verdiğimiz olguyu da belirler ve gelenek dediğimiz çerçevenin ötesine geçilmesini sağlar⁶. Uygulamalı halk biliminin amacı da kültürel dokunun canlandırılmasının yanında toplumun ortak hislerine dokunarak farkındalık yaratmaktır. Uygulamalı halk biliminin eğitime ve kent turizmine de katkısının olduğunu söylemek mümkündür. Kent turizmi açısından ziyaretçi edindirmenin yanı sıra geleneksel aile yaşantısını modern dönem yaşantıya alışık olan "genç" kesime aktarma açısından uygulamalı halk bilimi çalışmaları önemli bir rol üstlenmektedir. Ayrıca uygulamalı halk bilimi çalışmaları, geleneksel ham madde üretimi, el işlerinin sergilenmesi veya öğretilmesi gibi halk kültürünün uzantısı olan pek çok geleneksel uygulamayı gözler önüne sererek toplumun bilinçlenmesini sağlamaktadır. Uygulamalı halk biliminde geleneğin güncellenmesi, genç kuşaklara aktarılması ve yayılması öncelikli hedef olsa da söz konusu uygulamalar sağlıklı bir

şekilde ele alındığında ve tanıtıldığında kültür turizmine de doğrudan katkı sunması kaçınılmazdır⁷. Uygulamalı halk biliminin asıl amacı ise kentte var olan halk bilgisini, halkın birikimlerinden yararlanarak uygulamaya dökmektir. Bu sayede uygulamaya dökülen bilgi, kent insanı tarafından benimsenerek yaşam içerisinde yer edinmektedir. Uygulamalı halk bilimi çalışmaları, özellikle kentte büyüyen çocukların bilinçlenmesi, geleneksel halk bilgisini birincil kaynaktan öğrenmesi açısından değer taşımaktadır.

Somut ve somut olmayan kültürel mirasın korunması adına, Dünya Kültürel ve Doğal Mirasının Korunmasına Dair Sözleşme (1972) ile Paris'te kabul edilen Somut Olmayan Kültürel Mirasın Korunması Sözleşmesi'nin (2003) ardından Türkiye'de uygulamalı halk bilimi çalışmalarının arttığı söylenebilir. Uygulamalı halk bilimi müzeciliğinin örnekleri incelendiğinde açık hava müzeciliği, tarihsel dokuların korunduğu ören yerleri etrafında oluşturulan köy evleri; zanaat, sanat ve beslenme biçimlerinin temsillerinin korunması açısından ziyaretçilere açık olarak hazırlanmış müzeler ve kent müzelerinin oluşturulduğu görülmektedir. Türkiye sahası içerisinde; Beypazarı Yaşayan Müze, Ankara Somut Olmayan Kültürel Miras Müzesi, Gaziantep Baklava Müzesi, Kapadokya Yaşayan Miras Müzesi, Çanakkale Çıplak köyünde bulunan Tarihî Osmanlı Yerel Evi ve Mardin Yaşayan Müze uygulamalı halk bilimi müzeciliğinin temsilleri olarak değerlendirilebilir. Bu müzeler dışında ise Tarihî Çorlu Evi, görsel ve işitsel dokuyla halk bilimi müzeciliğinin temsili olarak çalışma kapsamındadır.

6 Jan Assmann, *Kültürel Bellek: Eski Yüksek Kültürlerde Yazı, Hatırlama ve Politik Kimlik*, çev. Ayşe Tekin. (İstanbul: Ayrıntı Yayınları, 2015), 43.

7 Şakire Balıkcı, "Uygulamalı Halk Biliminin Kent Turizmine Katkısı: Mardin Örneği", *Motif Akademi Halkbilimi Dergisi*, 17 (45), (2024): 188.

HALK BİLİMİ MÜZECİLİĞİNİN BİR ÖRNEĞİ OLARAK TARİHÎ ÇORLU EVİ

“Tarihî Çorlu Evi, Muhacir Evi, Doğanca Evi” olarak literatüre geçmiştir. Tahminî 19. yüzyıldan kalma ve en az 150 yıllık bir geçmişe sahip olan Tarihî Çorlu Evi, Tekirdağ'ın Çorlu ilçesinin en eski yerleşim yerlerinden biri olan Cemaliye Mahallesi'nde bulunan ahşap bir konaktır. 1870 yılında Rum bir doktora ait olduğu bilinen binanın 1924 Mübadelesi sırasında Yunanistan'dan göç eden Doğanca Ailesi'ne Selanik'teki mal varlıklarının karşılığı olarak verildiği bilinmektedir: “1924'ten beri bizimdir bu ev. Buraya Selanik'ten mübadele göçmeni olarak geldiğimizde oradaki mallarımıza karşılık olarak bize verilmiş. 36 yılında falan da bizim kullanımımıza geçmiş daha önce askerî bir işlev görüyormuş”⁸. Doğanca ailesinin evi olarak kullanımının son bulmasının ardından 2003 yılında Edirne Kültür Varlıklarını Koruma Bölge Kurulunca sivil mimarlık örneği olarak tescillenen bina, 2012 yılında Çorlu Belediyesi tarafından kamulaştırılarak restore edilmiştir⁹. 26 Şubat 2019 tarihinde ise “Muhacir Evi Müzesi” olarak ziyarete açılmıştır. Binanın restore edilmesi ve kamuoyuna sunulmasındaki amaç ise Çorlu Belediye Başkanı Ahmet Sarıkurt tarafından, “Tarihî değerlerimize sahip çıkma anlayışıyla çıktığımız bu yolda; Çorlu'muzun en güzel sivil mimarlık örneklerinden biri olan Doğanca Evi'nin eski sakinlerini, onların kültürlerini korumak ve gelecek kuşaklara aktarmak, kent ve kentli kültürünü yaşatmak amacıyla gerçekleştirdiğimiz bu proje”¹⁰ sözleriyle aktarılmıştır. Eski Belediye Başkanı Ünal Baysan¹¹ ise restorasyon aşamasına

geçilmeden evvel projenin ortaya konma amacını şu şekilde açıklamıştır: “En azından dediğim gibi çocuklarımıza yeni nesle eski Türk ailesinin Türk yapısının nasıl konakladığını kendilerine göstereceğiz. Veya en azından Çorlu'ya biri geldiği zaman bizim de işte böyle bir binamız var diyeceğiz.”

Halkın barınma biçimleri, köyden kente geçiş yaptıkça değişiklik göstermektedir. İnsanlar, ilk olarak kendi yaşamını sağlama almak ve çeşitli tehlikelerden korunmak adına sığınma ihtiyacı hissettiklerinden kendilerine barınaklar inşa etmişlerdir. İhtiyaçların belirli gelişmelerle paralellik göstererek farklılaşması yani kültüre evrimleşmesi sonucunda değişik mimari yapılar ortaya çıkmıştır. Türklerin geleneksel barınma biçimleri incelendiğinde, Orta Asya ve sonrasında Anadolu'nun belirli bölgelerinde otağ denilen çadırların barınma işlevi gördüğünü söylemek mümkündür. Fakat yeni kültürlerle etkileşimler ve giderek genişleyen toprakların vesilesiyle, özellikle Osmanlı Dönemi'nde, kentlerdeki barınma biçimi değişikliğe uğramıştır. Yeni konut biçiminin gelişmesinde aracı olan kentliler, sultanlar ve emirlerden başlayarak, doğulu danışmanlar, tüccarlar, Müslümanlığı kabul etmiş ya da etmemiş Hıristiyanlar ve Doğu İslam ülkelerinden yeni fetih ülkesine göçenler asker ve tarikat ehli gruplardı. Konya Köşkü, Edirne Cihannüma Köşkü, ya da İstanbul'daki Çinili Köşk gibi sultani, anıtsal modeller doğu topraklarından, İran ya da Orta Asya'dan ithal edilmişlerdi”¹². Bu bağlamda, Tarihî Çorlu Evi de kent ortamındaki barınma biçiminin bir örneği olarak ortaya çıkmaktadır. Halkın barınma biçimi yalnızca inşa edilen/kurulan barınma sistemini değil söz konusu sistemin içerisindeki diğer işlevsel öğeleri de ortaya çıkarmaktadır. Sözelimi bu öğeler ısınma, temizlik ihtiyacını giderme, yeme-içme biçimi vb.dir. Tarihî Çorlu Evi, üç katlı bir ahşap

8 Suat Doğanca, URL-1: https://youtu.be/kZAD5_3SI0o

9 Ahmet Sarıkurt, URL-2: <https://www.corlu.bel.tr/haber/1/5043/tarihi-doganca-evi-muhacir-evi-acildi>

10 Ahmet Sarıkurt, “Çorlu'da Sarıkurt Dönemi,” *Kentim Çorlu* 7, Çorlu Belediyesi Haber Bülteni, Haziran (2019):29, 6

11 https://youtu.be/kZAD5_3SI0o

12 Doğan Kuban, *Türk “Hayat”lı Evi*, (İstanbul: Mısırlı Matbaacılık, 1995), 47.

bir yapıdır ve tek bir mimarî akımın etkisi altında inşa edilmemiştir. 18-19.yüzyıllar arasında gelişen Batılılaşma hareketlerinin bazı unsurları görülmektedir. Bu unsurlar ahşap temelli olmak üzere, neo-klasik ve eklektik mimarînin izlerini taşımaktadır. “Aynı süreçte Batı kaynaklı tasarım ve iç dekorasyon anlayışlarıysa çok daha sık bir şekilde, kimi zaman yerel anlayışları tamamen bastırarak, kimi zamansa yerel anlayışlarla birlikte eklektik bir şekilde kullanılmaya başlanmıştır”¹³. Osmanlı yapıları, Fransa'nın etkisinde sıklıkla kaldığından “levanten” kesimin yaşam tarzı, eski mimarî yapılarda Tarihî Çorlu Evi örneğinde olduğu gibi net bir şekilde görülmektedir. Fakat bir yandan da kültürel ürünlerin, sınıfsal bir mesele olmadığı anlaşılmaktadır.

Geleneksel barınma sistemi dikkate alındığında “ocak” Türk inanç sisteminde önemli bir yere sahiptir. Ateş, kutsal bir iye olarak görülürken bir yandan da evin bereketidir. Ocağın evin tam ortasında yanması, tüm aileyi bir araya toplayan bir etken olduğu gibi hanenin devamlılığını da sağlamaktadır çünkü insanların beslenmesi ateşe bağlı olan bir durumdur. Tarihî Çorlu Evi'ndeki ocak yani modern anlamda “mutfak” ise, en alt katta bulunmaktadır. Evin giriş katında bulunan mutfakta, dönemin dokusunu yansıtan ürünlerin sergilendiği bir oda bulunmaktadır. Yer sofrası ve yemek yapımında kullanılan pek çok ürün bu alanda sergilenmektedir. Ev, müze biçiminde kullanıldığından evin girişinde bir de güvenlik görevlisi için ayrılan bir bölüm bulunmaktadır. Bir üst kata çıkıldığında ise aile üyelerinin gündelik yaşamında yeme-içme ve sohbet etme amacıyla kullandıkları oda ve kısımlara rastlanılmaktadır. Çünkü otağ yaşamındaki aksine herhangi bir kabile saldırısı ya da bozkır yaşamında karşılaşı-

lan zorluklarla mücadele etmek zorunda kalınmadığı için bu tarz mimari yapıda bulunan barınma sistemlerinde, ailenin bir arada bulunması ve ateş başında toplanması zorunlu değildir ve bu durum ihtiyaçlar mekanizmasının değişimi açısından önemli bir örnektir.

Ayrı olarak üst katta bir adet çalışma odası da bulunmaktadır. Bu kat incelendiğinde, sokağın ön tarafına bakan bir girişin olduğu görülmektedir. Osmanlı dönemi yaşam tarzı bazında açıklamak gerekirse, bahçe kısmında bulunan girişin evin çalışanları tarafından kullanıldığı ve bu girişin de gelen misafirler ya da aile üyeleri tarafından kullanıldığı düşünülebilir. Salonda bir yemek masasının bulunması ve mutfakta da ayrı olarak yer sofrasının bulunması, kültür değişmesinin bir örneğidir. Mutfak alanında bulunan balmumundan yapılmış bir heykelle oluşturulan yeme-içme biçimini gösteren alan ise, eski sofrada adabını yansıması açısından önemlidir. Bu değişimin sebebi ise, pek çok değişimde olduğu gibi Batılılaşmanın getirdiği yeniliklerle ilgilidir. Ev halkının bir arada bulunarak aynı tabaktan yemek yediği sistemden, herkesin birbirine uzak olduğu ve kişisel eşyanın bir türü olan ayrı tabaklarda yemek yenilen bir sisteme dönüşümün sergilenmesi aynı zamanda karşılaştırma yapabilmek adına önemli bir uygulamadır. Son kata çıkıldığında, aile üyelerinin dinlenmek ve uyumak için kullandıkları odalar görülmektedir. Evin içerisindeki farklı öğeler, dönem dönem değişen ihtiyaç mekanizmalarının ortaya çıkardığı değişik yaşam biçimlerinin karşılaştırılması için örnek teşkil eden donanımları da barındırmaktadır. Isınma, aydınlanma gibi temel ihtiyaçların karşılanma biçimleri, elektrik öncesi devir ile elektrik sonrası devri bir arada göstermektedir. Günümüzde gaz lambalarının şu anda birer dekor olarak kullanıldığı görülse de Tarihî Çorlu Evi gibi geleneksel yaşam tarzının olduğu yaşam alanlarında Batı etkisiyle dekore edilen

¹³ Melisa Elif İlhan, “18. ve 19. Yüzyıllarda İstanbul ve Osmanlı Devleti'nde Yaşanan Değişimler Çerçevesinde Yalı Olgusunun Gelişimi”, *Kalemişi Dergisi* 11, (2018): 135.

aydınlatmalardan evvel gaz lambasının geçmişte, insanların aydınlanma ihtiyacını karşıladığı anlaşılmaktadır. Bir başka örnek ise, ısınmadır. Malinowski'nin işlevselci kuramına yönelik olarak denilebilir ki ısınma, barınma, beslenme gibi temel ihtiyaçlar açısından Tarihî Çorlu Evi içerisindeki öğeler incelendiğinde bu ihtiyaçların kültüre dönüşüm aşamalarının yansıdığı görülmektedir. Evin duvarlarında soba boruları için yapılan boşlukların bulunduğu ve teknolojik gelişmelerle beraber evin içerisine elektrikle ya da kömürle çalışan pek çok ısınma mekanizmasının da kurulduğu görülmektedir. Tarihî Çorlu Evi'nde haberleşme ihtiyacının aşamaları müzeciliğe uygun bir biçimde gösterilmiştir. Posta kutusunun ardından ev telefonunun ve faksın da yaşamın içerisine dahil olduğu dikkat çeken bir başka unsurdur.

Evde sergilenen ürünler arasında el yapımı ürünlerin çokluğu dikkat çekmektedir. Orta odada bulunan beşik ve beşiğin yanında bulunan çıkırcık ve odalarda bulunan yüklükler, saten dokulu el dokuması yün yorganlar, sünnet kıyafeti gibi ürünler geleneksel Türk yaşamını yansıtmaktadır. El sanatları ürünleri, özellikle çeyiz için kapsamlı ürünlerdir. Evlilik aşamasında olan gençler için her bir nakışın ayrı bir anlamı bulunmaktadır. Anadolu'daki yaşam dikkate alındığında keder, dert, mutluluk, aşk gibi pek çok duygu özellikle kadınlar tarafından rahatlıkla ifade edilemediğinden işlemeler, kadınların ürettiği halk bilgisi ürünlerine dönüşmüştür. Söz konusu üretimin derin hislerle icrâ edilmesinin sebebi, "toplumsal cinsiyet" olgusu nedeniyledir. Kısaca Yolcu'nun¹⁴ çıkarımlarına göre, geleneksel toplumdaki cinsiyet rolleri, erkeklik ve kadınlığın getirdiği statü meselesiyle ilişkilidir. Statünün kadınlarda oluşturduğu toplumsal baskı ise az evvel bahsedilen kadınların ürettiği ürünlere yansımaktadır. Yine

Yolcu'dan edinilen bilgilerden hareketle, kadınların icrâ ettiği ürünler, "famaş" olarak adlandırılmaktadır. Dolayısıyla bu ürünlerin ziyaretçilerde yarattığı duygusal değişimlerin sebebi, kadın icrâsının vermiş olduğu hissiyattır. Necat Keskin'e¹⁵ göre ise de insanın bir mekânla temasının ortaya çıkardığı duygusallık, toplumsal bellek ile kişisel belleğin arasındaki inşadır: "Bu durumda mekân birey için 'kişisel' geçmişini hatırlatan bir yer iken, aynı zamanda barındırdığı anlam ya da sahip olduğu 'büyü' ile bireye içinde yaşadığı topluluğun bir parçası olduğunu hissettirir". Ziyaret edenlerin aktarımına göre "insanların zor şartlar altında, kendi imkânlarıyla belirli çalışmalar yaptıkları görülmektedir". Ayrıca, evdeki her eşyanın ya da dokunun yaşanmışlık hissi vermesi, bu ürünlerin bir hikâyeye sahip olması ziyaretçilerin bakış açısına göre ruha hitap etmektedir. Evin içerisindeki ürünlerin, ruha hitap etmesindeki bir başka sebep ise, odaların içerisine yerleştirilmiş olan hoparlörlerden 19. yüzyıla ait müziklerin ziyaretçilerin gezisi esnasında çalınmasıdır. Müzikler, döneme ait olarak seçildiğinden kent müzeciliğinde oluşturulan uygulamaların etkisi kişilerde özdeşleşme hissiyatını yaratmaktadır.

Söz gelimi, tarihsel ve geleneksel model olarak ele alınan bu tür evlerin korunması, kent dokusu açısından da yarar sağlamaktadır. Kent dokusu içerisinde bulunan Tarihî Çorlu Evi ve benzeri evler, ziyaretçilere modern yaşama dönük apartman dairesi içerisindeki yaşantılarıyla karşılaştırma yapma fırsatı sunmaktadır. Ayrı olarak Çorlu belediyesi için de bir reklam kampanyası hâline gelen Tarihî Çorlu Evi, kent ile ilgili broşürlerde yer edinmektedir. Fakat denilebilir ki Tarihî Çorlu Evi, halk bilimi müzeciliği bağlamında yeterli olsa da uygulamalı halk bilimi açısından yetersiz bir yapıdadır. Geleneksel yaşam biçimi gü-

14 Mehmet Ali Yolcu, *Kadın Folkloru: Statü ve Famaş*, (İstanbul: Paradigma Akademi, 2019).

15 Necat Keskin, "Kentlerde Yeni Bellek Mekânları: Kent Müzeleri". *folklor/edebiyat*, 20(79), (2014): 29.

nümüzde yalnızca görsellikle aktarılabilecek bir yaşam biçimi değildir. Kişinin söz konusu kültürel unsurları anlayabilmesi, içselleştirmesi veya gelecekte yaşama dair her türlü bilgiyi koruma altına almak için çaba göstermesi için çeşitli pratiklere ihtiyacı vardır. Kentlerde yaşayan insanlar geçmiş ile bağ kurabilmek, hafızalarını canlandırmak için belli mekânlara ihtiyaç duyarlar. Bu mekânlardan biri de müzelerdir¹⁶. Kültürel bilginin yalnızca kent ortamında değil, dijital platformlarda da ilgi görebilmesi için çeşitli etkinlikler düzenlenmeli ve etkinliklere katılım için teşvik edici reklamlar yapılmalıdır. Örneğin Gaziantep Baklava Müzesi'nde, baklavanın geleneksel biçimde teknolojik ürünler olmadan yapıldığı ve ziyaretçilerin baklavanın yapım aşamalarını izlediği görülmektedir¹⁷. Ankara Somut Olmayan Kültürel Miras Müzesi ise, uygulamalı halk bilimi müzeciliği alanında en fazla faaliyete sahip müzelerden biri olarak öne çıkmaktadır ve ziyaretçiler müzede pek çok geleneksel sanat ve zanaat hakkında doğrudan deneyim kazanma fırsatı yakalamaktadır. Bu müzede, ıhlamur baskı, ebru sanatı gibi uygulamaların gerçekleştirildiği Çok Amaçlı Atölye; Karagöz Hacivat ve kukla gösterimlerinin yapıldığı Gösteri Sanatları Atölyesi; halk mutfağı geleneklerinin ve sözlü kültürün aktarıldığı Geleneksel Mutfak; köy seyirlik oyunları ve geleneksel sohbet toplantılarının gerçekleştirildiği Muhabbet Odası; insan yaşamındaki geçiş dönemlerinin uygulamalı olarak sergilendiği Gelin Odası, Türk masallarının anlatıldığı ve gelenek taşıyıcılarının da kendi masallarını anlattığı Masal Odası ve geleneksel çocuk oyunlarının oynandığı Oyun Odası bölümleri bulunmaktadır.

16 Gökhan Karabudak, "Baklava Müzesi: Gaziantep'te Bir Uygulamalı Halk Bilimi Örneği Olarak Millet Han Baklava" *Halk Gastronomisi* içinde, (İstanbul: Motif Vakfı Yayınları, 2022), 461.

17 <https://www.aa.com.tr/tr/turkiye/gaziantep-doktor-baklava-muzesi-kurdu-/1098799>

dır¹⁸. Söz gelimi, Ankara Somut Olmayan Kültürel Miras Müzesi'nin uygulamalı halk biliminin amaçlarından biri olan halk kültürünü yaşatma ve aktif biçimde sergileme konusunda başarılı bir müze olduğu söylenebilir. Bu açıdan çalışmanın temelinde olan Tarihî Çorlu Evi, görsellikle ön planda kalmış bir sergi salonu niteliğindedir. Tarihî Çorlu Evi ziyaretçilere geçmiş ile yaşanan süreç arasında da bir geçiş sağlasa da uygulamalı halk bilimi açısından daha fazla etkinlik ve deneyim sunan müzelerle karşılaştırıldığında, halk bilimsel açıdan yetersiz olduğu söylenebilir. Kısaca denilebilir ki, halk bilimi müzeciliği, kent ortamında geleneksel nesnelerin sergilenmesiyle sınırlı kalmamalı; aynı zamanda kişileri deneyimlere dahil eden, geleneksel yaşantıyı öğrenmeye teşvik eden ve kültürel mirası yaşatan etkinliklerle desteklenmelidir. Örneğin Tarihî Çorlu Evi'nde, el sanatları atölyeleri veya geleneksel yemek yapımına dair etkinlikler düzenlenirse ziyaretçiler için geleneksel yaşamın deneyimini daha derin bir şekilde hissettirir.

SONUÇ

Kültür değişimleri, zamanla yaşanan teknolojik gelişmeler sebebiyle ihtiyaçlar mekanizmasının değişimine paralel olarak bağlıdır. Geleneksel yaşam örüntüleriyle günümüz modern Türk toplumunun karşılaştırılması sonucunda, aile kavramının soyutlaştığı kanısına varılmaktadır. Yaşam biçimlerinin geleneksel mânâda ihtiyaca göre oluşturulduğu görülmektedir. Günümüzde ise bireylerin "moda" olarak tabir edilen her türlü ürüne yönelmesi, zamanla aile olarak yaşama gereksiniminden çok bireyselliğe yönelmelerine sebep olmaktadır. Özellikle genç kuşaklarda görülen teknoloji bağımlılığı dikkate alındığında, herhangi bir eşyanın gelenekseldeki anlamını yitirdiği ve

18 <https://hacibayram.edu.tr/thbmer/ankara-sokum-muzesi?-lang=tr-TR>

bu ürünlerin unutulmaya yüz tuttuğunu söylemek mümkündür. Elde edilen bulgular ışığında, denilebilir ki kültürün üretimi, devamlılık sağlama isteği ile oluşmaktadır. Toplumların kendilerine ait olan değerleri korumaları ise gelecek kuşakların da gelenek ve göreneklerin devamlılığını sağlaması açısından önemli bir rol oynamaktadır. Halkın kent yaşamı içerisinde, kendi değerlerini koruması, genç nesillerin de koruması için kültürel birikime dair destekli uygulamaların oluşturulması gerekmektedir. Tam olarak uygulamalı halk biliminin önemi ise burada devreye girmektedir. Uygulamalı halk bilimi, gelenekleri yeni kültür ortamlarına uyarlamak ve geleneklerin unutulmadan şekil almasını sağlamak anlamına gelmektedir. Bir nesnenin, icra edilen ürünün, yok olmaya yüz tutmuş sanat ve zanaatların korunma altına alınması bu açıdan değerli projelerdir. Kırsalın yaşamının devamlılığı ya da araştırılması, günümüz halk bilimi araştırmalarında her ne kadar önemli olsa da kent folkoru denilen yapı dikkate alındığında, yeni yaşam biçimleri ve dünyaya dair görme biçimlerinin değişiminin de etkisinin olduğu alanların araştırılması gereklilik arz etmektedir. Bu sebepten, üretilen bilgi ve üretilmiş gerçekliğin postmodern bağlamda iç yapıya dönük olarak ele alınması gerekmektedir. Somut ve somut olmayan kültürel mirasın örneklerinin korunması yalnızca tarihsel açıdan değerli olmamakla birlikte toplum bilincini öne çıkaran unsurlar açısından da önemlidir. Ben algısının modern yaşamda giderek artması bu bakımdan kültürel ürünlerin korunmasında engel teşkil eden bir sistem hâline gelmiştir. Biz olarak yaşamak ise tam bu noktada ortaya çıkmaktadır. Kişilerin varlık bilinci, toplum içerisinde belirli bir statüye sahip olma sonucunda doğmaktadır. Kültürel unsurların varlığının korunması da bu statüyle benzer durumdadır. Bu nedenle, toplum bilincinin korunması, kültürel unsurların yaşamasıyla ilişkilidir. Uygulamalı

halk bilimi, tam bu noktada yaşayan kültürel mirasın korunmasını sağlamaktadır. Bu alanda yapılan çalışmaların ve saha araştırmalarının önemi ise, kent müzeleri başta olmak üzere Türk yaşamı, kültürü ve sanatını yansıtan uygulamalı projelerin varlığıyla sürdürülebilir.

Sonuç olarak "Tarihî Çorlu Evi"nin sadece mimarî açıdan değerlendirilmesi gereken bir tarihî bir eser olmadığı, aynı zamanda geçmiş yaşam tarzını ve değerleri yansıtan bir sembol olduğu söylenebilir. Ancak Tarihî Çorlu Evi, halk bilimi müzeciliği açısından önemli bir örnek teşkil etse de evin uygulamalı halk bilimi açısından geliştirilmesi gereken yönleri bulunmaktadır. Yine de müze olarak değerlendirilen evin ziyaretçiler üzerinde duygusal bir etki yarattığı ve modern yaşamla karşılaştırmalar yapmalarına imkân verdiği görülmektedir. Bu da müze evlerin kültürel mirasın korunması ve gelecek nesillere aktarılması açısından önemli olduğunu, bu konu hakkında daha fazla çalışmanın yapılması gerektiğini göstermektedir. Ayrı olarak çalışma içerisinde de belirtildiği üzere, geleneksel halk bilgisinin birincil kaynaktan öğrenilmesi, geleneksel yaşantıya gösterilecek önemi de etkilemektedir. Bu sebepten özellikle eğitim çağındaki çocukların geleneksel yapıya hâkim olması açısından bu tür uygulamalar devam ettirilmelidir. Geleneksel yaşantının kültürel bazda korunması için de proje ve etkinliklerin oluşturulması gerekmektedir. Halk bilimi ürünleri, yalnızca belirli günlerde ortaya çıkan dekorlar

(Ramazan aylarında Karagöz-Hacivat oynatılması, gastronomi festivallerinde folklor ürünlerinin sergilenmesi vd.) olmak yerine, toplumun deneyimleyebileceği, öğrenebileceği ve kent yaşamında dahi koruma altına alabileceği bir yaşam biçimine dönüştürülmelidir.

BAŞVURULAR

Ahmet Sarıkurt, "Çorlu'da Sarıkurt Dönemi," *Kentim Çorlu* 7, Çorlu Belediyesi Haber Bülteni, Haziran (2019).

Alan Dundes, "Halk Kimdir?" çev. Metin Ekici, *Milli Folklor* (37), (1988).

Doğan Kuban, *Türk "Hayat"lı Evi*, İstanbul: Mısırlı Matbaacılık, 1995.

Erhan Aslan, *Kuramsal Yaklaşımlar Işığında Kent Folkloru*, İstanbul: Çizgi Kitabevi, 2023.

Gökhan Karabudak, "Baklava Müzesi: Gaziantep'te Bir Uygulamalı Halk Bilimi Örneği Olarak Millet Han Baklava", *Halk Gastronomisi* içinde, Editörler: Mehmet Aça, Ömür Ceylan, Sezen Güngör, 457-470. İstanbul: Motif Vakfı Yayınları, 2022.

Jan Assmann, *Kültürel Bellek: Eski Yüksek Kültürlerde Yazı, Hatırlama ve Politik Kimlik*, çev. Ayşe Tekin, İstanbul: Ayrıntı Yayınları, 2015.

Mehmet Ali Yolcu, *Kadın Folkloru: Statü ve Famaj*, İstanbul: Paradigma Akademi, 2019.

Melisa Elif İlhan, "18. ve 19. Yüzyıllarda İstanbul ve Osmanlı Devleti'nde Yaşanan Değişimler Çerçevesinde Yalı Olgusunun Gelişimi", *Kalem-i Şi Dergisi* 11, (2018).

Necat Keskin, "Kentlerde Yeni Bellek Mekânları: Kent Müzeleri". *folklor/edebiyat*, 20(79), (2014).

Nihangül Daştan, "Uygulamalı Halk Bilimi-Tarihsel Süreç," *Mavi Atlas* 10, no. 2 (2022).

Richard M. Dorson, "Is There a Folk in the City," *The Journal of American Folklore* 83, no. 328 (1970).

Sibel Özbudun, Balkı Şafak ve N. Serpil Al-

tunkek, *Antropoloji: Kuramlar Kuramcılar*, Ankara: Dipnot Yayınları, 2019.

Şakire Balıkçı, "Uygulamalı Halk Biliminin Kent Turizmine Katkısı: Mardin Örneği," *Motif Akademi Halkbilimi Dergisi* 17, no. 45 (2024).

ELEKTRONİK BAŞVURULAR

1. Suat Doğanca, erişim Nisan 2024: (https://youtu.be/kZAD5_3SlOo).

2. Ahmet Sarıkurt, erişim Ekim 2024: (<https://www.corlu.bel.tr/haber/1/5043/tarihi-doganca-e-vi-muhacir-evi-acildi>).

3. Erişim Nisan 2024, (https://youtu.be/kZAD5_3SlOo).

4. Erişim Nisan 2024, <https://www.aa.com.tr/tr/turkiye/gaziantep-doktor-baklava-muzesi-kurdu-1098799>

5. Erişim Ekim 2024 <https://hacibayram.edu.tr/thbmer/ankara-sokum-muzesi?lang=tr-TR>

EKLER



1. Yüklük



2. Yatak odası



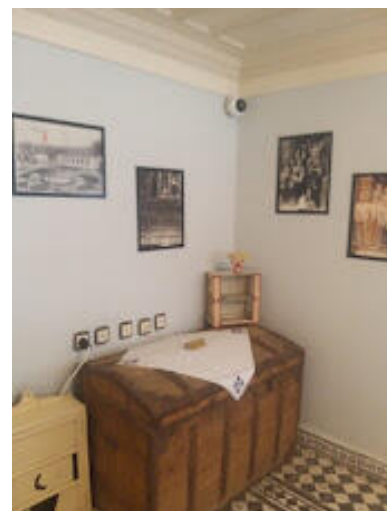
3. Yemek odası



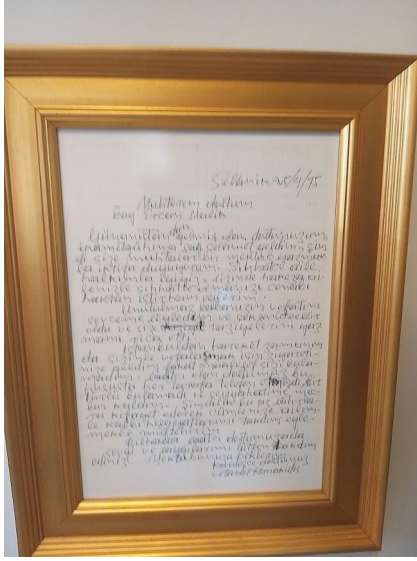
4. Oturma odası



5. Mutfak



6. Çeyiz sandığı



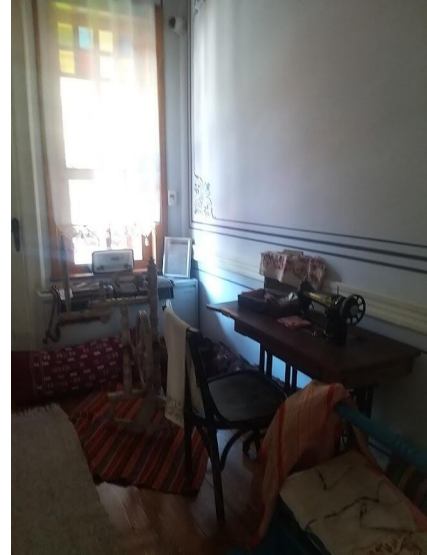
7. Doğancağlar ailesine ait mektup



8. Mutfak ürünleri



9. Bebek beşiğı



10. Orta oda



11. El işleme



12. Aydınlanma biçimi



13. Evin dışarıdan görünümü